



VON FORSCHUNG ZU INNOVATION
Fördermittel und Finanzierungen

TU Bergakademie Freiberg
Gründungsnetzwerk SAXEED



SAXEED UNTERSTÜTZT

Ein bedeutenden Teil der Arbeit von Wissenschaftlerinnen und Wissenschaftlern mit der Absicht eine Innovation zur Marktreife zu bringen, macht die Suche nach geeigneten **Finanzierungsmöglichkeiten** aus. Die unterschiedlichen Finanzierungsformen für die Verwertung von Forschungsergebnissen und die Umsetzung einer Geschäftsidee im Rahmen von Ausgründungen werden in dieser Broschüre dargestellt.

Als zentrale Einrichtung am Prorektorat Forschung, Internationales und Transfer ist das Gründungsnetzwerk SAXEED wesentlicher Akteur der Gründungsunterstützung an der TU Bergakademie Freiberg. SAXEED sensibilisiert und motiviert Studierende, Hochschulabsolventen und Hochschulmitarbeiter für die Idee der eigenen Unternehmensgründung. Durch das breite Angebot an Netzwerkanstaltungen und zielgerichteten Workshops werden Gründerinnen und Gründer qualifiziert und von erfahrenen Gründungsberaterinnen und -beratern von der Bewertung der Geschäftsidee über die Entwicklung des Geschäftsmodells bis zur Gründung des eigenen Start-ups begleitet.

So gehört die TU Bergakademie Freiberg laut aktuellen Ergebnissen des Gründungsradars bereits zu den TOP 10 kleiner deutscher Universitäten und Hochschulen im Bereich der Gründungsförderung. Hervorragende Bedingungen und ein weitreichendes Netzwerk aus erfahrenen Unterstützerinnen und Unterstützern- wann gründen Sie ihr eigenes Unternehmen?

Das Team von SAXEED unterstützt Sie gern bei der Verwirklichung Ihres Projekts!



Inhaltsverzeichnis

01 Zuschüsse

Aufgelistet nach dem technologischen Reifegrad (TRL)

Validierung von Forschungsergebnissen	TRL 2-5
• Förderprogramm VIP+ der SAB	8
• Validierungsförderung der SAB	10
• TUBAF Innovation Fonds (TIF)	12
• Erkenntnistransferprojekte der DFG	14
• Forschung InfraProNet der SAB	16
Vorgründung	TRL 4-8
• EXIST Forschungstransfer des BMWK - Förderphase I	20
• EXIST Gründungstipendium des BMWK	22
• ESF Plus - Förderung von Technologiegründungstipendien der SAB	24
• ZIM - Zentrales Innovationsprogramm Mittelstand des BMWK	26
Nachgründung	TRL 5-9
• EXIST Forschungstransfer des BMWK - Förderphase II	32
• ZIM - Zentrales Innovationsprogramm Mittelstand des BMWK	34
• KMU-Innovativ des BMBF	36
• EFRE/JTF - Technologietransferförderung der SAB	38
• EFRE/JTF - Forschung und Entwicklung - Projektförderung der SAB	40
• ESF Plus - MINT-Fachkräfteprogramm im Freistaat Sachsen der SAB	46
• Förderrichtlinie Business-Angel-Bonus JTF der SAB	50
• Markteinführung innovativer Produkte, Verfahren o. DL der SAB	52

02 Fremdkapital

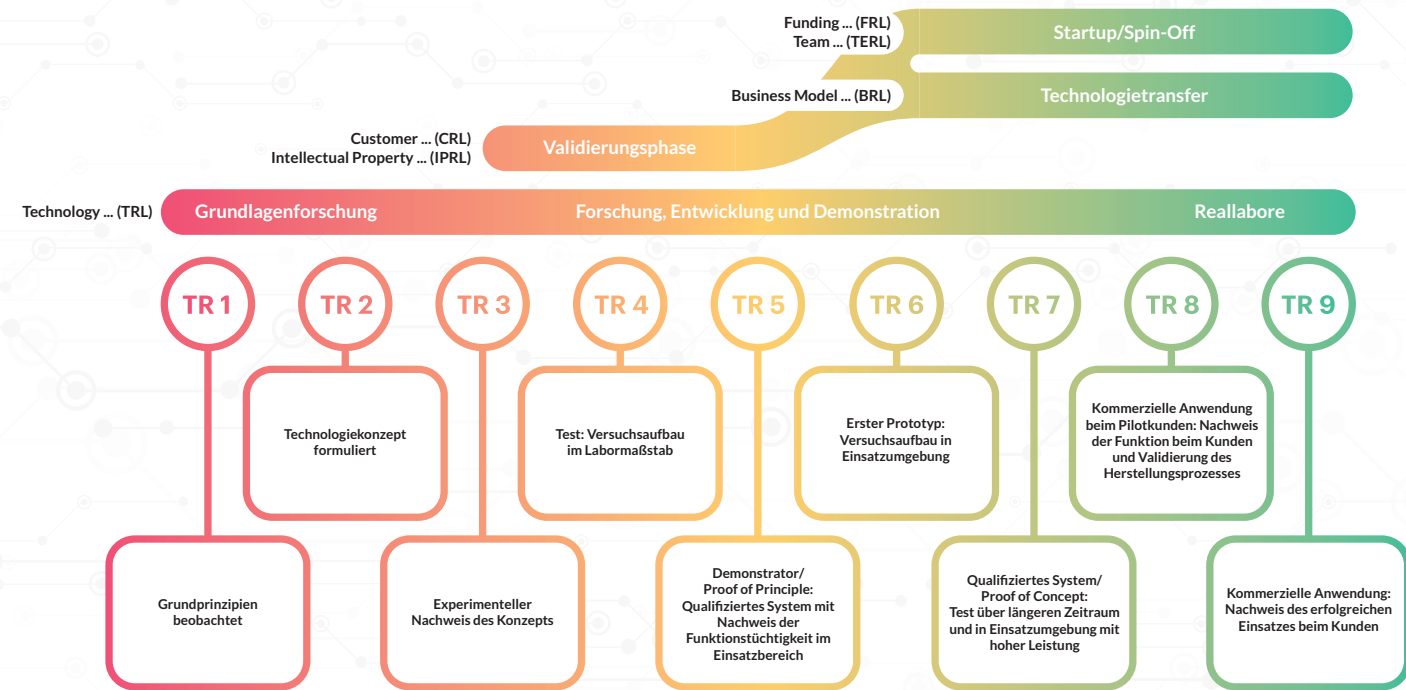
Vorgründung	
• SAB Sachsenkredit „Gründen und Wachsen“	58
• SAB Sachsenkredit „Universal“	59
• ERP-Gründerkredit „Startgeld KfW“	60
• Mikrokreditfonds Deutschland	61
• ERP-Digitalisierungs- und Innovationskredit	62
• ERP-Mezzanine für Innovation	63
• ERP-Förderkredit KMU (KfW)	64
• Mikrodarlehen (SAB)	65

03 Beteiligungskapital

Nachgründung	
• TGFS - Technologiegründerfonds Sachsen	66
• MBG - Mittelständische Beteiligungsgesellschaft	67
• SBG - Sächsische Beteiligungsgesellschaft	68
• HTGF - High-Tech Gründerfonds	69
• DeepTech- & Climatefonds	70
• Coparion	71
• Invest - Zuschuss für Wagniskapital	72

STARTUP READINESS LEVEL

REIFEGRADE VON FORSCHUNGSBASIERTEN AUSGRÜNDUNGEN



In Anlehnung an KTH Innovation Readiness Level™



Technologischer Reifegrad: ist der Entwicklungsstand von neuen Technologien und Innovationen.
Technology Readiness Level (TLR)

Customer Readiness Level (CRL): zeigt die Bereitschaft von Kunden & Märkten die Innovation zu nutzen und einzusetzen.

Intellectual Property Readiness Level (IPRL): bewertet den Fortschritt der Registrierung und Verteidigung von Patenten und Schutzrechten.



Funding Readiness Level (FRL): ist eine Bewertung eines Startups externe Finanzierungsmöglichkeiten zu nutzen.

Business Model Readiness Level (BRL): ist ein Maßstab zur Bewertung des Geschäftsmodells.

Team Readiness Level (TERL): beurteilt die Fähigkeiten und Teamressourcen von Startups.



Zuschüsse

Validierung von Forschungsergebnissen

Ermöglicht Wissenschaftlerinnen und Wissenschaftlern die wirtschaftliche Verwertbarkeit ihrer Forschungsergebnisse im Rahmen eines eigenen Forschungsprojektes zu validieren und potenzielle Anwendungen zu konkretisieren.

01

VALIDIERUNG VON FORSCHUNGSERGEBNISSEN

VIP+ (Einzel- und Verbundvorhaben)

Validierung des technologischen und gesellschaftlichen Innovationspotentials wissenschaftlicher Forschung des Bundesministerium für Bildung und Forschung (BMBF)

Personenkreis

- » Hochschulen; außeruniversitäre Forschungseinrichtungen (AUF); Bundeseinrichtungen mit FuE-Aufgaben

Anforderungen

- » Hohes Innovationspotential
- » Validierungsphase (nach Ideenfindung / vor Verwertung, verwertungs offen)
- » Verwertung ist mit hohen Risiken verbunden, dadurch keine Beteiligung Dritter möglich bzw. noch kein Nachweis gesellschaftlichen Nutzens (nicht-wirtschaftlicher Bereich)
- » Nutzungsrechte müssen bei der Hochschule liegen

Förderdauer

- » Max. 3 Jahre

Technology-Readiness-Level (TRL)

- » 2-4 bei Projektstart

Ziele

- » Hindernis des Verwertungs-/Anwendungsrisikos überwinden:
- » Erschließung von Innovationspotentialen der Grundlagenforschung: Prüfen, Nachweisen, Bewerten sowie deren anwendungsorientierte Weiterentwicklung
- » Erschließen von Möglichkeiten der wirtschaftlichen Verwertung und gesellschaftlichen Anwendung (monetär / nicht-monetär)
- » Entwicklung von Demonstratoren, Testreihen, und Pilotanwendungen zum Nachweis der Tauglichkeit und Akzeptanz
- » Erstellung eines Verwertungsplans
- » Schutzrechtsanalyse & -sicherung

Gründung

- » Verwertungs offen

De-Minimis Relevanz

- » Nein

Fördergelder

- » Personal / Sach- & Reisemittel / Geräteinvestitionen außerhalb der Grundausstattung / Schutzrechtssicherung innerhalb der EU / Auftragsvergabe: 500.000€ pro Jahr (max. 1,5 Mio€)
- » an Hochschulen: zusätzliche Projektpauschale von 20%
- » Förderquote: bis 100%

Anmerkungen

- » Flexible Teamgröße
- » erfordert externen Innovationsmentor
- » Unterstützungsschreiben möglicher Anwender/ Verwerter sind hilfreich

Verfahren

- » Einstufig, fortlaufende Antragstellung möglich
- » Umfang des Antrags: 25 Seiten nach Gliederung
- » Dauer: bis zu 1 Jahr (4-6 Monate bis zum Förderentscheid)

Unterstützung durch SAXEED

- » Regelm. Infoveranstaltung zur Antragstellung
- » Beratung zur Passfähigkeit
- » Feedback zum Ideenkonzept
- » Sichtung der Unterlagen auf Vollständigkeit
- » Kontakt zum Fördermittelgeber

Offizielle Seite mit Informationen zum Zuschuss des Fördermittelgebers:
www.bmbf.de



01

VALIDIERUNG VON FORSCHUNGSERGEBNISSEN

Validierungsförderung der Sächsischen Aufbaubank (SAB)
Einzel- und Verbundvorhaben (mit Unterauftragenehmern)

Personenkreis

- » Forschungseinrichtungen mit Sitz in Sachsen, Antragsteller ist der Inhaber der Schutzrechte

Anforderungen

- » Hoher Innovationsgrad sowie deutliche Alleinstellungsmerkmale
- » Proof of Principle, Inhaberschaft der Schutzrechte
- » Aufzeigen mindestens einer konkreten Anwendungsmöglichkeit und angestrebter Verwertungsform
- » Einbindung von Marktexpertise und betriebswirtschaftlichem Sachverstand
- » LOI sowie Betreuungsfahrplan des Gründungsnetzwerkes oder Transferstelle
- » Beitrag des Vorhabens zur Verbesserung von ökologischer Nachhaltigkeit, Klimaschutz, Klimaanpassung, Ressourceneffizienz und Kreislaufwirtschaft

Förderdauer

- » 18 Monate

Technology-Readiness-Level (TRL)

- » 3-5

10

Ziele

- » Validierung von wirtschaftlich vielversprechenden Forschungsergebnissen und beschleunigte Einführung und Verbreitung moderner Technologien
- » Qualifizierung der wirtschaftlichen Nutzung von Forschungsergebnissen, um sächsische Wirtschaft auszubauen: Innovationspotential prüfen, nachweisen, bewerten, transferieren
- » Schutzrechtsanalyse & -sicherung, Rechtliche Fragen
- » Marktanalysen / Business Modelling / Wirtschaftlichkeitsberechnungen
- » Suche nach Verwertungspartnern & Umsetzung

Gründung

- » Ausgründung, Lizenzierung oder gemeinsames FuE-Verbundprojekt mit finanzieller Beteiligung eines oder mehrerer Unternehmen möglich (keine Validierung in Richtung eines konkreten Unternehmens)

De-Minimis Relevanz

- » Nein

Fördergelder

- » Personal/ Sachmittel sowie Fremdleistungen/ Geräteinvestitionen bis zu 250.000€
- » Orientierungsvorhaben (Identifikation von Anwendungsfeldern): bis zu 15.000€ für 6 Monate; nicht an der TUBAF möglich, da TUBAF Innovation Fonds
- » Förderquote: 90%

Anmerkungen

- » Kommerzielle Verwertbarkeit als Transfer in die Praxis sehr wichtig
- » 10% Eigenmittel müssen als liquide Mittel vorliegen
- » Zukunftsfelder: Umwelt, Rohstoffe, Digitales, Energie, Mobilität und Gesundheit

Verfahren

- » Anträge sind jeweils mit Aufruf des SMWA einzureichen zu Beginn Dezember und Juni
- » Vorhabensbeginn frühestens 5 Monate nach Antragstellung
- » Gewichtung der Bewertung im Aufruf einsehbar

Unterstützung durch SAXEED:

- » Regelm. Infoveranstaltung zur Antragstellung
- » Beratung zur Passfähigkeit
- » Feedback zum Ideenkonzept
- » Ausstellung Betreuungsfahrplan
- » Sichtung der Unterlagen auf Vollständigkeit
- » Kontakt zum Fördermittelgeber
- » SAXEED unterstützt bei Ausrichtung auf Ausgründung, Transferstelle bei Ausrichtung auf Lizenzierung

Offizielle Seite mit Informationen zum Zuschuss des Fördermittelgebers:
www.sab.sachsen.de



01

VALIDIERUNG VON FORSCHUNGSERGEBNISSEN

TUBAF Innovation Fonds (TIF)
Validierungsprojekt und FLEX-Projekt

Personenkreis

- » Wissenschaftlerinnen und Wissenschaftler der TU Bergakademie Freiberg

Anforderungen

- » Projekte zur Validierung für eine wirtschaftliche Verwertung vielversprechende Forschungsergebnisse (TRL 4-5) mit Funktionsnachweis und klarem Anwendungsbezug
- » Forschungsprojekte mit Vorgeschichte an der TUBAF

Förderdauer

- » 12 Monate

Technology-Readiness-Level (TRL)

- » 4-5

Ziele

- » Neue und bestehende, anwendungsorientierte Forschungsprojekte unbürokratisch und schnell unterstützen
- » Skalierung auf TRL 6-7
- » Strategische Ausrichtung: Übertragung oder Lizenzierung der Ergebnisse an bestehende Unternehmen oder Ausgründung eines Start-ups

Gründung

- » Ausgründung oder Lizenzierung möglich

De-Minimis Relevanz

- » Nein

Fördergelder

- » Förderquote: 90%
- » Validierungsprojekt: Personal- / Sachmittel sowie Fremdleistungen / Geräteinvestitionen bis zu 90.000€
- » FLEX-Projekt: Max. Projektbudget von 10.000€ für unterstützende Leistungen in bestehenden oder neuen anwendungsorientierten Forschungsprojekten

Anmerkungen

- » Flexible Teamgröße
- » Validierungsprojekt: Teilnahme an SAXEED-Verwertungsschool
- » FLEX-Projekt: Durchführung auch ohne Personal möglich

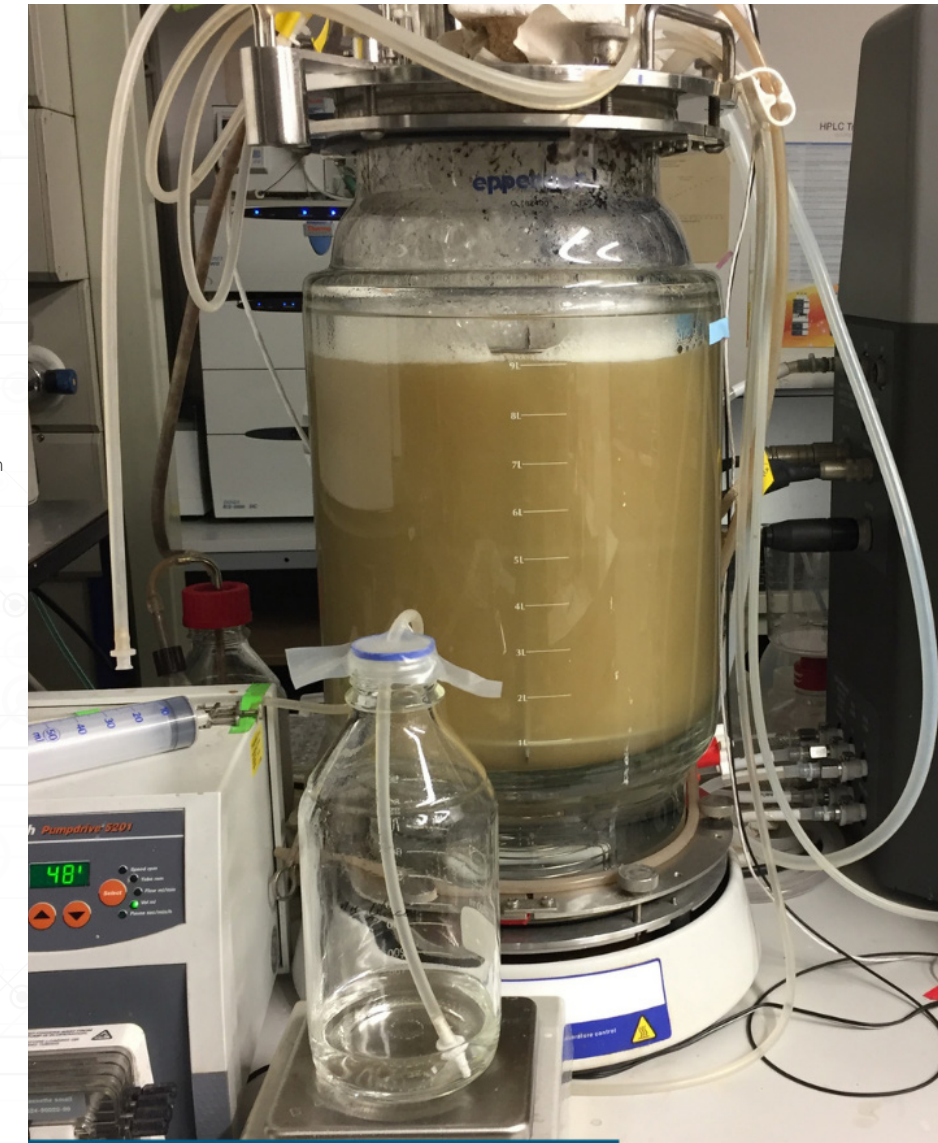
Verfahren

- » Validierungsprojekt: jährliche Einreichungstichtage 31.03. und 30.09.; Projektstart jeweils zum 01.06./01.07. bzw. 01.12./01.01.; Auswahl der Validierungsprojekte erfolgt in einem Wettbewerbsverfahren durch TUBAF-interne Bewertungsjury
- » FLEX-Projekt: fortlaufende Einreichung möglich

Unterstützung durch SAXEED:

- » Regelm. Infoveranstaltung zur Antragstellung
- » Beratung zur Passfähigkeit
- » Feedback zum Ideenkonzept
- » Sichtung der Unterlagen auf Vollständigkeit
- » SAXEED unterstützt bei Ausrichtung auf Ausgründung, Transferstelle bei Ausrichtung auf Lizenzierung

Offizielle Seite mit Informationen
zum Zuschuss des Fördermittelgebers:
[www.tu-freiberg.de/wirtschaft-gesellschaft/
tubaf-innovation-fonds](http://www.tu-freiberg.de/wirtschaft-gesellschaft/tubaf-innovation-fonds)



01

VALIDIERUNG VON FORSCHUNGSERGEBNISSEN

Erkenntnistransferprojekte der Deutschen Forschungsgemeinschaft (DFG)

Personenkreis

- » Wissenschaftler:innen und/oder Projektleiter des Vorgängerprojekts an einer Universität
- » Trilaterale Transferprojekte mit Fraunhofer möglich

Anforderungen

- » Vorhergehendes Projekt wurde von der DFG gefördert
- » Angemessene Eigenleistung des Anwendungspartners vor allem durch eine inhaltliche und personelle Beteiligung

Förderdauer

- » 12 Monate

Technology-Readiness-Level (TRL)

- » 4-5

Ziele

- » Wissenschaftliche Erkenntnisse in die Anwendung bringen & neue Impulse für die Grundlagenforschung schaffen: Entwicklung maximal bis zum „Prototyp“ bzw. bis zur beispielhaften Anwendung oder als Konzept für die Praxis

Gründung

- » Verwertungsoffen

De-Minimis Relevanz

- » Nein

Fördergelder

- » Sachbeihilfeantrag, in Bezug auf Vorgängerprojekt nach passenden Modulen

Anmerkungen

- » Flexible Teamgröße
- » Anwendungspartner ist gewerbliches Unternehmen oder eine nichtgewerbliche, gemeinnützige Einrichtung (Endnutzer der Ergebnisse)

Verfahren

- » Fortlaufende Einreichung möglich, in Abhängigkeit des Vorgängerprojekts gibt es verschiedene Stichtage zur Einreichung
- » Hinweise zur Begutachtung einsehbar
- » Beratung durch DFG-Geschäftsstelle telefonisch möglich

Unterstützung durch SAXEED:

- » Regelm. Infoveranstaltung zur Antragstellung
- » Beratung zur Passfähigkeit
- » Feedback zum Ideenkonzept
- » Sichtung der Unterlagen auf Vollständigkeit
- » SAXEED unterstützt bei Ausrichtung auf Ausgründung, Transferstelle bei Ausrichtung auf Lizenzierung

Offizielle Seite mit Informationen
zum Zuschuss des Fördermittelgebers:
www.dfg.de



01

VALIDIERUNG VON FORSCHUNGSERGEBNISSEN

EFRE/JTF* - Forschung InfraProNet der SAB (Einzel- und Verbundvorhaben)
Anwendungsorientierte Forschungs- und Entwicklungsprojekte

Personenkreis

- » Tätigkeiten nicht gewinnorientierter Forschungseinrichtungen und Hochschulen

Anforderungen

- » Zuordnung des Vorhabens zu einem der 17 Nachhaltigkeitsziele (Sustainable Development Goals) der Vereinten Nationen ist darzulegen
- » Themenstellung mit hoher wissenschaftlicher Qualität
- » Vorliegen konkreter Perspektiven für eine Nutzung beziehungsweise einen Transfer in die Wirtschaft
- » besonderes forschungspolitisches Interesse für den Freistaat Sachsen
- » JTF: Nutzen für den Strukturwandel sowie Beitrag zur Transformation der Wirtschaft zur Klimaneutralität darstellen

Förderdauer

- » Max. 3 Jahre

Technology-Readiness-Level (TRL)

- » 4

Ziele

- » (FuE)-Potenziale im Bereich der öffentlichen Forschung erschließen und ausschöpfen, um damit die Grundbedingungen für einen erfolgreichen Innovationstransfer in die Wirtschaft zu verbessern
- » Förderung von anwendungsorientierten Forschungsvorhaben, die einen Beitrag zur klimaneutralen Transformation der ansässigen Wirtschaft und einen Beitrag zur Diversifizierung der Wirtschaft, zur Entwicklung neuer Wertschöpfungsketten sowie zur Steigerung der Innovationskraft leisten

Gründung

- » Kein Fokus, aber Evaluierung des Transferpotentials steht im Mittelpunkt

De-Minimis Relevanz

- » Nein

Fördergelder

- » Personal/ Ausstattung/ Fremdleistung/ Anmeldung und Erwerb von Schutzrechten / Sachmittel
- » Förderquote: 100%

Verfahren

- » Zweistufig, fortlaufende Antragstellung nach Aufruf möglich

Unterstützung durch SAXEED

- » Regelm. Infoveranstaltung zur Antragstellung
- » Beratung zur Passfähigkeit
- » Feedback zum Ideenkonzept
- » Interne Beratung durch ProFIT

Offizielle Seite mit Informationen zum Zuschuss des Fördermittelgebers:
www.sab.sachsen.de





Zuschüsse

Vorgründung

02

VORGRÜNDUNG

EXIST Forschungstransfer - Förderphase I des Bundesministerium für Wirtschaft und Klimaschutz (BMWK)

Personenkreis

- » Forscherteams
- » 4 Teammitglieder, davon 1 Mitglied mit kaufm. Kompetenz und möglich ist ein technischer Assistent:in
- » Antragsteller und Zuwendungsempfänger ist Hochschule

Anforderungen

- » Projekt muss aus einer wissenschaftlichen Arbeit hervorgehen, die unter Beteiligung eines oder mehrerer Mitglieder des Forscherteams durchgeführt wurde und nachhaltiges Potenzial einer wirtschaftlichen Verwertung erkennen lässt
- » Proof of Principle liegt vor (idealerweise eine Erfindungsmeldung)
- » Projekt muss auf technisch besonders anspruchsvolles innovatives Produkt oder neuartige Dienstleistung abzielen und mit erheblichen, aber kalkulierbaren technischen Risiken verbunden sein

Förderdauer

- » 18-36 Monate

Technology-Readiness-Level (TRL)

- » 4-6

Ziele

- Unterstützung bei Gründungsvorbereitung und Umsetzung technisch besonders risikoreicher und aufwändiger Entwicklungsarbeiten zur Mobilisation junger wachstumsstarker Unternehmensgründungen im High-Tech-Bereich:
- » Entwicklungsarbeiten zum Nachweis der technischen Realisierbarkeit
- » Erstellung eines Businessplans
- » Vorbereitung der Unternehmensgründung

Gründung

- » Hauptziel des Projektes, kann aber auch nach Projektende erfolgen
- » Keine Gründung vor Projektstart

De-Minimis Relevanz

- » Nein

Fördergelder

- » Personalmittel für vier Personen (TV-L)
- » Sachkosten: 250.000€ (Erhöhung möglich)
- » Coaching: 10.000€
- » Förderquote: 100%

Anmerkungen

- » Erfordert Mentor an der Hochschule & Gründungsnetzwerk

Verfahren

- » zweistufig (Antrag und Pitch vor Expertenjury)
- » Einreichungsfrist immer am 31.03./ 31.08./ 30.11.
- » Dauer: 6 Monate, Ergebnis der Jurysitzung 6-10 Wochen

Unterstützung durch SAXEED:

- » Regelm. Infoveranstaltung zur Antragstellung
- » Beratung zur Passfähigkeit
- » Einreichung einer Vorabskizze mit anschließendem Feedback durch das PTJ in Vorbereitung der Antragstellung
- » Feedback zum Ideenkonzept/ SAXEED EXIST Bootcamp
- » Sichtung der Unterlagen auf Vollständigkeit

Offizielle Seite mit Informationen
zum Zuschuss des Fördermittelgebers:
www.bmwk.de



02

VORGRÜNDUNG

EXIST Gründungsstipendium des BMWK

Personenkreis

- » Studierende (>50% des Studiums), Absolventen (< 5 Jahre) oder wiss. Mitarbeiter
- » Max. drei Teammitglieder, davon 1 Mitglied mit kaufm. Kompetenz, möglich sind 1 Techniker bzw. 1 Mitglied >5 Jahre nach Abschluss
- » Antragsteller und Zuwendungsempfänger ist Hochschule

Anforderungen

- » Idee ist im Umfeld der Universität entstanden und soll im eigenen Unternehmen umgesetzt werden
- » Innovative, technologieorientierte oder wissensbasierte Produkt- bzw. Prozessinnovation mit signifikanten Alleinstellungsmerkmalen, hohem Kundennutzen und skalierbarem Geschäftsmodell sowie guten wirtschaftlichen Erfolgsaussichten
- » Keine Produktentwicklung Dritter oder Modifikation

Förderdauer

- » 12 Monate

Technology-Readiness-Level (TRL)

- » 7-8

Ziele

- » Unterstützung von innovativen und nachhaltigen Unternehmensgründungen mit hoher Marktrelevanz und Umsetzungsdynamik:
- » Qualifizierung von Studierenden, Absolventen und Wissenschaftlern für die unternehmerische Selbstständigkeit
- » Erstellung eines Business Plans und gezielte Vorbereitung der Gründung
- » Entwicklung marktfähiger und innovativer Produkte/ Dienstleistungen
- » Ausrichtung der Gründungsvorhaben auf eine Anschlussfinanzierung

Gründung

- » Hauptziel des Projektes, kann auch nach Projektende erfolgen
- » Keine Gründung vor Projektstart
- » Sollte ein „SAB-Gründungsstipendium“ angeschlossen werden, dann darf vorher keine Gründung erfolgen

De-Minimis Relevanz

- » Nein

Fördergelder

- » Personal:
Promovierte: 3.000€/ Monat,
Absolventen: 2.500€/ Monat,
Technische MA: 2.000€/ Monat,
Studierende: 1.000€/ Monat
- » Kinderzuschlag: 150€ pro Kind/ Monat
- » Sachkosten: bis zu 10.000€ bei Einzelgründungen, bei Teams max. 30.000€
- » Coachingmittel: 5.000€
- » Förderquote: 100%

Anmerkungen

- » Keine Nebentätigkeiten von mehr als 5 Stunden/ Woche
- » Erfordert Mentor an der Hochschule & Gründungsnetzwerk

Verfahren

- » Einstufig, fortlaufende Antragstellung möglich
- » Dauer: 3 Monate

Unterstützung durch SAXEED:

- » Regelm. Infoveranstaltung zur Antragstellung
- » Beratung zur Passfähigkeit
- » Einreichung einer Vorabskizze mit anschließendem Feedback durch das PTJ in Vorbereitung der Antragstellung
- » Feedback zum Ideenkonzept/ SAXEED EXIST Bootcamp
- » Sichtung der Unterlagen auf Vollständigkeit

Offizielle Seite mit Informationen
zum Zuschuss des Fördermittelgebers:
www.bmwk.de



02

VORGRÜNDUNG

ESF* Plus - Förderung von Technologiegründungsstipendien der SAB

Personenkreis

- » Studierende, Absolventen bis 10 Jahre nach Verlassen der Hochschule & Wissenschaftliches Personal
- » 2 - 3 Teammitglieder mit Wohnsitz in Sachsen und unterschiedlichen Kompetenzen

Anforderungen

- » Hauptgeschäftsgrundlage ist technische Produkt- oder Prozessinnovation (einschließlich Fertigung, Vermarktung/Vertrieb) oder neuartige innovative Dienstleistung, die einen gesteigerten Kundennutzen und die Realisierung von etwas Neuem mit Marktpotenzial erwarten lassen (keine freien Berufe)
- » FuE-Aufwendungen laut Businessplan machen mindestens 15 % der gesamten Betriebsausgaben aus
- » Nachhaltige wirtschaftliche Erfolgsaussichten

Förderdauer

- » 12 Monate

Technology-Readiness-Level (TRL)

- » 7-8

Ziele

- » Unterstützung der Gründung junger innovativer Unternehmen aus der Wissenschaft in zukunftssträchtigen Technologiebereichen im Freistaat Sachsen
- » Schaffung von Arbeitsplätzen sowie Stärkung unternehmerischen Denkens und Handelns

Gründung

- » Gründung erfolgt innerhalb von 6 Monaten im Freistaat als Kleinst- / Kleinunternehmen

De-Minimis Relevanz

- » Nein

Fördergelder

- » Personal:
Promovierte: 3.000€/ Monat,
Absolventen: 2.500€/ Monat,
Technische Mitarbeiter:innen: 2.000€/ Monat,
Studierende: 1.000€/ Monat

Anmerkungen

- » Keine andere entgeltliche Tätigkeit erlaubt

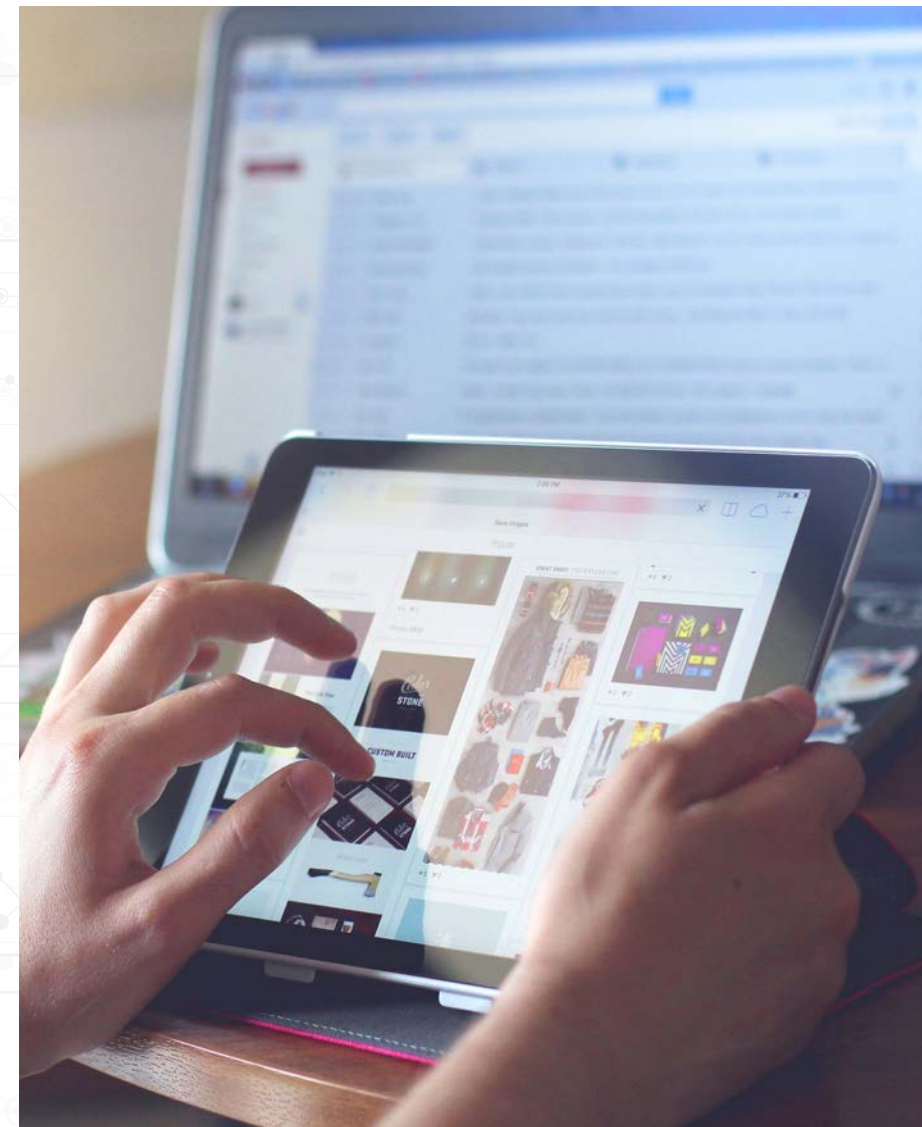
Verfahren

- » Einstufig, fortlaufende Antragstellung möglich
- » Dauer: ca. 3 Monate
- » Antragsteller sind die Teammitglieder (individuell)
- » Anforderungen an den Business Plan online verfügbar

Unterstützung durch SAXEED:

- » Regelm. Infoveranstaltung zur Antragstellung
- » Beratung zur Passfähigkeit
- » Feedback zum Ideenkonzept
- » Sichtung der Unterlagen auf Vollständigkeit

Offizielle Seite mit Informationen
zum Zuschuss des Fördermittelgebers:
www.sab.sachsen.de



02

VORGRÜNDUNG

ZIM- Zentrales Innovationsprogramm Mittelstand des BMWK
FuE-Kooperationsprojekte

Personenkreis

- » FuE-Projekte zwischen mind. zwei Unternehmen oder mind. einem Unternehmen & mind. einer Forschungseinrichtung
- » Antragsteller: KMU & weitere mittelständische Unternehmen, nicht wirtschaftlich tätige Forschungseinrichtungen als Kooperationspartner eines antragstellenden Unternehmens

Anforderungen

- » Innovative Leistungen werden durch alle Partner erbracht
- » Ergebnisse werden gemeinsam vermarktet
- » für KMU max. 2 Anträge pro Jahr stellbar

Förderdauer

- » 6-36 Monate

Technology-Readiness-Level (TRL)

- » 4-7

Ziele

- » Stärkung der Innovationskraft und Wettbewerbsfähigkeit mittelständischer Unternehmen
- » Minderung der mit FuE verbundenen technischen und wirtschaftlichen Risiken von technologiebasierten Projekten
- » Anregung von Unternehmen zu mehr Anstrengungen für marktorientierte Forschung, Entwicklung und technologische Innovationen
- » Stärkung der Zusammenarbeit von Unternehmen und Forschungseinrichtungen, Verbesserung des Innovations-, Kooperations- und Netzwerkmanagements in mittelständischen Unternehmen
- » FuE-Ergebnisse zügig in marktwirksame Innovationen umsetzen
- » Internationalisierung der Innovationsaktivitäten

Gründung

- » Verwertungsoffen

De-Minimis Relevanz

- » Nein

Fördergelder

- » Zuwendungsfähige Kosten: KMU: 450.000€ (FQ 30 - 60%) FE: 220.000€ (FQ 100%)
- » Ergänzende Leistungen zur Markteinführung für max. 3 Anträge pro FuE-Projekt (Förderhöhe 60.000€ (50% FQ))

Anmerkungen

- » Durchführbarkeitsstudie kann vor ZIM beantragt werden (max. 8 Monate, max. 200.000€, FQ bis 70%)

Verfahren

- » Einstufig, fortlaufende Antragstellung möglich
- » Dauer: 3 Monate
- » Unternehmenscheck online verfügbar

Unterstützung durch SAXEED:

- » Regelm. Infoveranstaltung zur Antragstellung
- » Beratung zur Passfähigkeit
- » Feedback zum Ideenkonzept
- » Sichtung der Unterlagen auf Vollständigkeit

Offizielle Seite mit Informationen
zum Zuschuss des Fördermittelgebers:
www.bmwk.de



02

VORGRÜNDUNG

ZIM - Zentrales Innovationsprogramm Mittelstand des BMWK
Innovationsnetzwerke

Personenkreis

- » Antragsteller: KMU & weitere mittelständische Unternehmen, sowie nichtwirtschaftlich tätige deutsche Forschungseinrichtungen
- » Antragsteller Managementleistungen: beauftragte externe Netzwerkmanagamenteinrichtung o. beteiligte Forschungseinrichtung

Anforderungen

- » Grundlage ist eine gemeinsame Idee zur Entwicklung und Verwertung von innovativen Produkten, Verfahren oder technischen Dienstleistungen in einem technologisch oder regional orientierten Verbund oder entlang einer Wertschöpfungskette
- » Netzwerkmanagement darf nicht im Zusammenhang mit der Anbahnung von eigenständigen Geschäften stehen, FuE-Aktivitäten der Netzwerkpartner müssen die Anforderungen der Richtlinie erfüllen
- » FuE-Projekte aus Netzwerken (mind. 6 KMU) und Managementleistungen

Förderdauer

- » Phase 1: 12 Monate, Phase 2: 36 Monate

Technology-Readiness-Level (TRL)

- » 4-7

Ziele

- » Stärkung der Innovationskraft und Wettbewerbsfähigkeit mittelständischer Unternehmen
- » Minderung der mit FuE verbundenen technischen und wirtschaftlichen Risiken von technologiebasierten Projekten
- » Anregung von Unternehmen zu mehr Anstrengungen für marktorientierte Forschung, Entwicklung und technologische Innovationen
- » Stärkung der Zusammenarbeit von Unternehmen und Forschungseinrichtungen, Verbesserung des Innovations-, Kooperations- und Netzwerkmanagements in mittelständischen Unternehmen
- » FuE-Ergebnisse zügig in marktwirksame Innovationen umsetzen
- » Internationalisierung der Innovationsaktivitäten

Gründung

- » Verwertungs offen

De-Minimis Relevanz

- » Ja

Fördergelder

- » Managementleistungen: degressiv 90-30% über 4 Jahre in 2 Phasen, wobei max. 420.000€ national
- » FuE-Projekte: zuwendungsfähige Kosten (max. 2,3 Mio.€ pro Projekt) für KMU betragen 550.000€/ 450.000€ (30-60% FQ), FE: 220.000€ (100% FQ)
- » Ergänzende Leistungen zur Markteinführung - max. 3 Anträge pro FuE-Projekt (Förderhöhe 60.000€, 50% FQ)

Anmerkungen

- » Erfordert Netzwerkmanagamenteinrichtung
- » Für internationale Netzwerke gelten gesonderte Regelungen
- » Durchführbarkeitsstudie kann vor ZIM beantragt werden (max. 8 Monate, max. 200.000€, FQ bis 70%)

Verfahren

- » Einstufig, fortlaufende Antragstellung möglich
- » Dauer: 3 Monate
- » Unternehmenscheck online verfügbar

Unterstützung durch SAXEED:

- » Regelm. Infoveranstaltung zur Antragstellung
- » Beratung zur Passfähigkeit
- » Feedback zum Ideenkonzept
- » Sichtung der Unterlagen auf Vollständigkeit

Offizielle Seite mit Informationen
zum Zuschuss des Fördermittelgebers:
www.bmwk.de



The background of the slide features a complex, repeating pattern of light gray lines and nodes. The nodes are represented by small circles, some of which are double-outlined, and they are interconnected by a network of thin lines, creating a sense of a digital or neural network. The overall aesthetic is clean and modern, with a focus on geometric and technological motifs.

Zuschüsse Nachgründung

03

NACHGRÜNDUNG

EXIST Forschungstransfer - Förderphase II des BMWK

Personenkreis

- » Antragsteller sind kleine technologieorientierte Kapitalgesellschaften (Stammeinlage mind. 25.000€), welche im Verlauf von Förderphase I gegründet wurden

Anforderungen

- » Proof of Concept und Businessplan liegen vor
- » Entwicklungsarbeiten zur Erstellung eines Prototypen / Vermarktung eines technologischen Verfahrens sind noch nicht abgeschlossen und erfordern noch weitere Entwicklungsarbeiten
- » Verwertungsrechte müssen Unternehmen ohne Einschränkung zur Verfügung stehen

Förderdauer

- » 12-18 Monate

Technology-Readiness-Level (TRL)

- » 7-9

Ziele

- » Weitere Entwicklungsarbeiten
- » Maßnahmen zur Aufnahme der Geschäftstätigkeit im neu gegründeten Technologieunternehmen
- » Schaffung der Voraussetzungen zur externen Unternehmensfinanzierung

Gründung

- » Muss bereits als Kapitalgesellschaft erfolgt sein

De-Minimis Relevanz

- » Nein

Fördergelder

- » bis zu 240.000€ mit Förderquote von 75%

Anmerkungen

- » Kapitalgesellschaft mit Sitz, NL oder BS in Deutschland
- » Gründung im Verlauf der Phase I (während Antragstellung möglich)
- » mehr als 50% der Anteile befinden sich im Eigentum der im Unternehmen tätigen Gründer:innen
- » mind 1. Person des Teams aus Phase I muss geschäftsführend tätig sein

Verfahren

- » einstufig
- » Antragstellung sechs Monate vor Ablauf der Phase I

Unterstützung durch SAXEED:

- » Regelm. Infoveranstaltung zur Antragstellung
- » Beratung zur Passfähigkeit
- » Feedback zum Ideenkonzept
- » Sichtung der Unterlagen auf Vollständigkeit

Offizielle Seite mit Informationen
zum Zuschuss des Fördermittelgebers:
www.bmwk.de



03

NACHGRÜNDUNG

ZIM- Zentrales Innovationsprogramm Mittelstand des BMWK
Einzelprojekt

Personenkreis

- » Antragsteller: KMU & weitere mittelständische Unternehmen

Anforderungen

- » Gefördert werden einzelbetriebliche Forschungs- und Entwicklungsaktivitäten zur Entwicklung innovativer Produkte, Verfahren oder technischer Dienstleistungen

Förderdauer

- » 6-36 Monate

Technology-Readiness-Level (TRL)

- » 5-7

Ziele

- » Stärkung der Innovationskraft und Wettbewerbsfähigkeit mittelständischer Unternehmen
- » Minderung der mit FuE verbundenen technischen und wirtschaftlichen Risiken von technologiebasierten Projekten
- » Anregung von Unternehmen zu mehr Anstrengungen für marktorientierte Forschung, Entwicklung und technologische Innovationen
- » Stärkung der Zusammenarbeit von Unternehmen und Forschungseinrichtungen, Verbesserung des Innovations-, Kooperations- und Netzwerkmanagements in mittelständischen Unternehmen
- » FuE-Ergebnisse zügig in marktwirksame Innovationen umsetzen
- » Internationalisierung der Innovationsaktivitäten

De-Minimis Relevanz

- » Nein

Fördergelder

- » Zuwendungsfähige Kosten 550.000€ (FQ 25 - 45%)
- » Ergänzende Leistungen zur Markteinführung für max. 3 Anträge pro FuE-Projekt (Förderhöhe 60.000€ mit 50% Förderquote)

Anmerkungen

- » Durchführbarkeitsstudie kann vor ZIM beantragt werden (max. 8 Monate, max. 200.000€, FQ bis 70%)

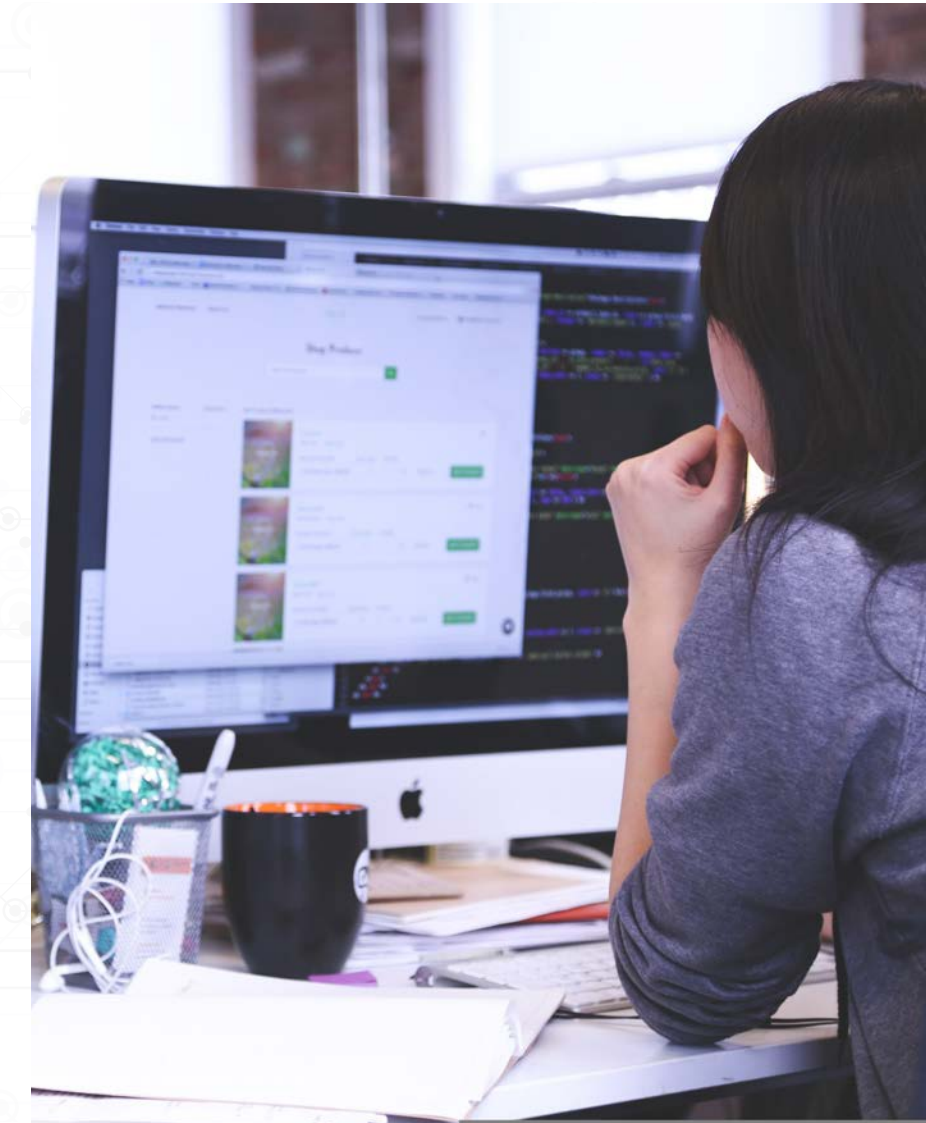
Verfahren

- » Einstufig, fortlaufende Antragstellung möglich
- » Dauer: 3 Monate
- » Unternehmenscheck online verfügbar

Unterstützung durch SAXEED:

- » Regelm. Infoveranstaltung zur Antragstellung
- » Beratung zur Passfähigkeit
- » Feedback zum Ideenkonzept
- » Sichtung der Unterlagen auf Vollständigkeit

**Offizielle Seite mit Informationen
zum Zuschuss des Fördermittelgebers:**
www.bmwk.de



03

NACHGRÜNDUNG

KMU-innovativ des BMBF
Einzel- und Verbundvorhaben

Personenkreis

- » KMU mit Kompetenz auf dem jeweiligen Technologiefeld
- » Forschungseinrichtungen & Unternehmen, in Verbund mit KMU (Nutzen des Vorhabens muss in erster Linie den an FuE beteiligten KMU zugutekommen)

Anforderungen

- » Erforderlicher Eigenanteil kann von dem KMU/ den Partnern erbracht werden
- » Beteiligung mind. eines KMUs: weniger als 250 Beschäftigte/ Jahresumsatz von höchstens 50 Mio.€ oder Jahresbilanzsumme von höchstens 43 Mio.€

Förderdauer

- » 24-36 Monate

Technology-Readiness-Level (TRL)

- » 5-7

Ziele

- » Gefördert werden Forschungsvorhaben in Technologiefeldern, die für Deutschland besondere Priorität haben (Zukunftsgebiete):
 - » Bioökonomie
 - » Biomedizin
 - » Elektronik und autonomes Fahren; High Performance Computing
 - » Forschung für die zivile Sicherheit
 - » Medizintechnik
 - » Informations- und Kommunikationstechnologien
 - » Interaktive Technologien für Gesundheit und Lebensqualität
 - » Materialforschung
 - » Photonik und Quantentechnologien
 - » Ressourceneffizienz und Klimaschutz
 - » Ressourceneffizienz und Klimaschutz Unternehmen

De-Minimis Relevanz

- » Nein

Fördergelder

- » Fördersätze werden individuell nach Projekt ermittelt: Industrielle Forschung: 50%-70%; Experimentelle Forschung 25-45%;
- » Forschungseinrichtungen erhalten oftmals 100% der förderfähigen Kosten

Anmerkungen

- » Lotsendienst gibt Auskunft über Richtlinien, Passfähigkeit und Förderalternativen

Verfahren

- » Zwei Einreichungstichtage pro Jahr 15.04. und 15.10.
- » Zweistufig: Bewertung der Skizze erfolgt nach 2 Monaten, Beurteilung des Antrags nach weiteren 2-3 Monaten

Unterstützung durch SAXEED:

- » Regelm. Infoveranstaltung zur Antragstellung
- » Beratung zur Passfähigkeit
- » Feedback zum Ideenkonzept
- » Sichtung der Unterlagen auf Vollständigkeit

Offizielle Seite mit Informationen zum Zuschuss des Fördermittelgebers:
www.bmbf.de



03

NACHGRÜNDUNG

EFRE/JTF - Technologietransferförderung der SAB

Personenkreis

- » KMU der gewerblichen Wirtschaft mit Sitz oder Betriebsstätte in Sachsen

Anforderungen

- » Technologiemittler und Technologiegeber dürfen gesellschaftsrechtlich oder personell nicht mit dem Zuwendungsempfänger verbunden sein, es sei denn, es handelt sich bei dem Technologiegeber um eine Forschungseinrichtung
- » Nachweis der Marktgängigkeit der geplanten Entwicklungsergebnisse anhand eines Verwertungskonzeptes

Förderdauer

- » Max. 18 Monate

Ziele

- » Erwerb von technologischem Wissen unmittelbar von einem Technologiegeber oder mit Unterstützung eines Technologiemittlers zur Realisierung neuer oder verbesserter Produkte oder Verfahren
- » Anpassungsentwicklung und Beratungsleistungen
- » Marktgängigkeit der angestrebten Entwicklungsergebnisse ist anhand eines Verwertungskonzeptes darzulegen

De-Minimis Relevanz

- » Nein

Fördergelder

- » Zuschuss i.H.v. 50% der zuwendungsfähigen Kosten förderfähig:
- 1. Erwerb von oder Lizenzen von Patenten, Know-how oder nicht patentiertem technologischem Wissen
- 2. Auftragsforschung bis max 400.000€ zur weiterentwicklung des erworbenen Wissens; Wissenstransfer von Forschungseinrichtungen zur Einführung von neuen/verbesserten Produkten, Dienstleistungen oder Verfahren
- 3. Personalkosten von am Projekt beteiligten Personen (Personenbezogene Personalkostenpauschale)
- 4. Beratungsleistungen von Technologiemittlern und Technologiegebern (Projektmanagement, Innovationsberatungs- und Transferdienste, technische Unterstützung sowie Schulung von Mitarbeitern)
- 5. Vorhabensbezogene Gemeinkosten (max 25% der angefallenen Kosten)

Anmerkungen

- » Punkte 1 und 2 der Kostenplanung müssen mehr als 50% darstellen
- » Nicht zuwendungsfähig sind Kauf von Maschinen, Geräten, Hard- und Software
- » Besondere Berücksichtigung, wenn Beitrag zur Verbesserung des Klima- und Umweltschutzes

Verfahren

- » Einstufig, fortlaufende Antragstellung möglich
- » Dauer: ca. 3 Monate

Unterstützung durch SAXEED:

- » Regelm. Infoveranstaltung zur Antragstellung
- » Beratung zur Passfähigkeit
- » Feedback zum Ideenkonzept
- » Sichtung der Unterlagen auf Vollständigkeit

Offizielle Seite mit Informationen zum
Zuschuss des Fördermittelgebers:
www.sab.sachsen.de



03

NACHGRÜNDUNG

EFRE/JTF - Forschung und Entwicklung - Projektförderung der SAB Einzel- und Verbundvorhaben (mit anderen Unternehmen, KMU, Forschungseinrichtungen)

Personenkreis

- » FuE-Einzelprojektförderung von KMU der gewerblichen Wirtschaft mit Betriebsstätte in Sachsen
- » FuE-Verbundprojektförderung von KMU und KMU oder großen Unternehmen der gewerblichen Wirtschaft / mit einer Betriebsstätte in Sachsen oder Forschungseinrichtungen in Sachsen

Anforderungen

- » Einzelbetriebliche FuE-Projekte von KMU oder FuE-Projekte von KMU & Unternehmen oder Forschungseinrichtungen nach spezifischen Vorgaben
- » Marktängigkeit der angestrebten Entwicklungsergebnisse ist anhand eines Verwertungskonzepts darzulegen
- » Produkt gilt als neu in EU (noch nicht wirtschaftlich verwertet oder Weiterentwicklung eines vorhandenen Produkt/Verfahrens)

Förderdauer

- » 36 Monate

Ziele

- Stärkung der Innovationskraft der sächsischen Wirtschaft und Wettbewerbsfähigkeit:
- » Ausweitung der Kooperation von FuE betreibenden Unternehmen untereinander sowie mit Hochschulen und Forschungseinrichtungen
 - » Intensivierung von FuE-Geschehen und Technologietransfer sowie deren schnellere Umsetzung in Innovationen
 - » Erhöhung von Größenwachstum und FuE betreibender Unternehmen im Freistaat Sachsen
 - » Unterstützung von KMU bei der Bewältigung der wirtschaftlichen Folgen des Braunkohleausstiegs und der Steigerung der wirtschaftlichen Forschungsintensität und Innovationsfähigkeit als Beitrag zum Übergang zu einer klimaneutralen Wirtschaft sowie beim Aufbau von Pilotlinien in den Zukunftsfeldern gemäß der Innovationsstrategie Sachsens
 - » Zuschuss für die Durchführung von innovativen technologieorientierten Forschungs- und Entwicklungsprojekten, die der Entwicklung von neuen oder verbesserten Produkten und Verfahren dienen

De-Minimis Relevanz

- » Nein

Fördergelder

- » Zuschuss in Abhängigkeit des Vorhabens und des Unternehmenstatus i.H.v. 30-80% (Forschungseinrichtungen erhalten 90% der zuwendungsfähigen Kosten)

Förderfähig:

1. Personalkosten/-ausgaben mit Projektbezug
2. Kosten für Anschaffung/Herstellung von Instrumenten oder Ausrüstung mit Projektbezug
3. Ausgaben/Kosten für Auftragsforschung
4. Ausgaben/Kosten von zusätzlichem Wissen/ Patenten (solange nicht Hauptzweck des Projekts)
5. sonstige vorhabenbezogenen Betriebsausgaben/Betriebskosten einschließlich Material
6. Vorhabensbezogene Gemeinkosten (max 25% der angefallenen Kosten)
7. 60% der Ausgaben/Kosten von KMU für die Anmeldung von Patenten und anderen gewerblichen Schutzrechten, die aus dem FuE-Projekt resultieren
8. Kosten für Gebäude für FuE-Pilotlinien

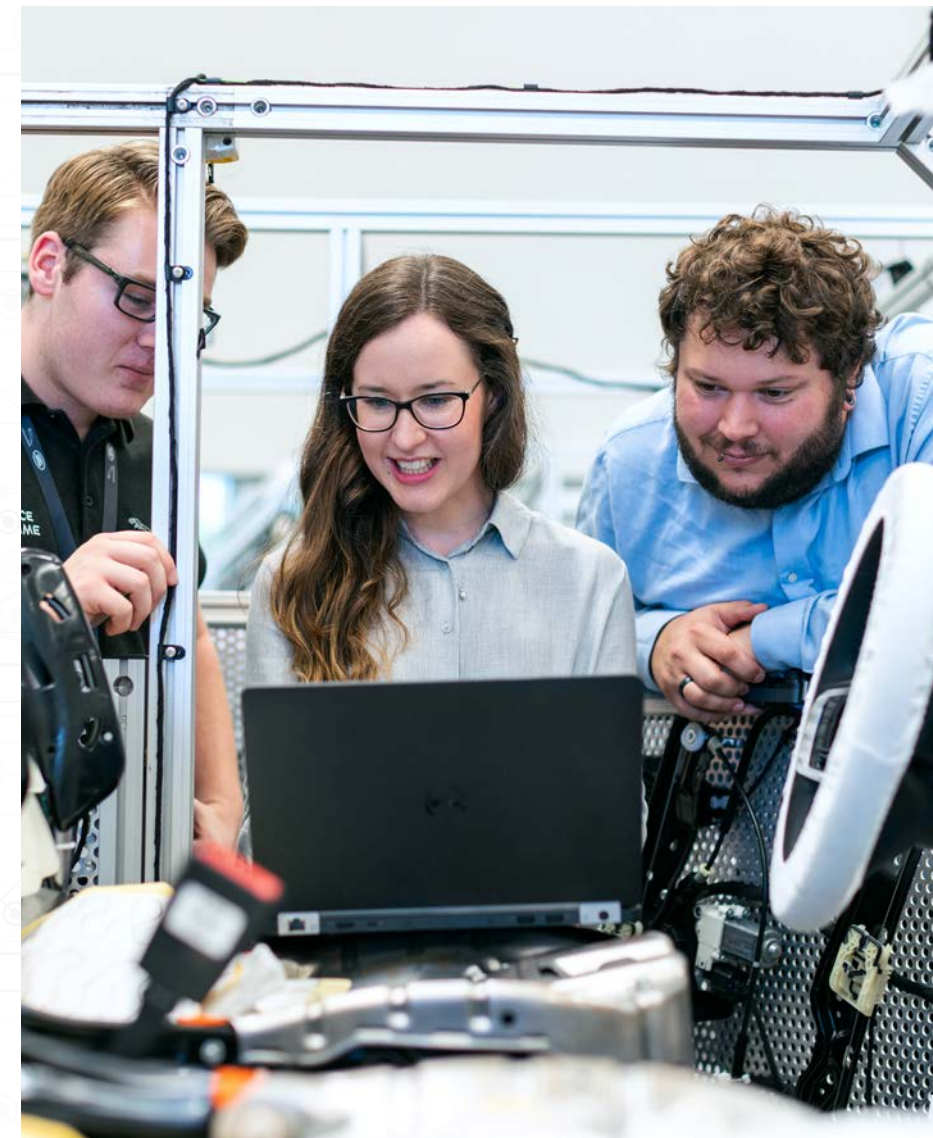
Verfahren

- » Einstufig, fortlaufende Antragstellung möglich
- » Dauer: ca. 3 Monate

Unterstützung durch SAXEED:

- » Regelm. Infoveranstaltung zur Antragstellung
- » Beratung zur Passfähigkeit
- » Feedback zum Ideenkonzept
- » Sichtung der Unterlagen auf Vollständigkeit

Offizielle Seite mit Informationen
zum Zuschuss des Fördermittelgebers:
www.sab.sachsen.de



03

NACHGRÜNDUNG

EFRE/JTF - Forschung und Entwicklung - Projektförderung der SAB FuE-Pilotlinienförderung

Personenkreis

- » FuE-Einzelprojektförderung von KMU der gewerblichen Wirtschaft mit Betriebsstätte in Sachsen
- » FuE-Verbundprojektförderung von KMU und KMU oder großen Unternehmen der gewerblichen Wirtschaft / mit einer Betriebsstätte in Sachsen oder Forschungseinrichtungen in Sachsen

Anforderungen

- » Ein Unternehmen muss die Hauptverantwortung tragen
- » Inhalt der Zukunftsfelder Umwelt, Rohstoffe, Digitales, Energie, Mobilität oder Gesundheit
- » Errichtung der Pilotlinie muss für die industrielle Forschung und insbesondere die Validierung von technologischen Grundlagen notwendig sein, um Produkte, Verfahren oder Dienstleistungen mit Blick auf eine sich anschließende wirtschaftlich tragfähige industrielle Fertigung zu optimieren
- » Marktpotential oder Wettbewerbsvorteil führt zu positiven Effekten für Wachstum und Beschäftigung

Förderdauer

- » 36 Monate

Ziele

- » Errichtung von Pilotlinien für industrielle Forschung und Validierung von technologischen Grundlagen zur Optimierung von Produkten, Verfahren oder Dienstleistungen

Verfahren

- » Einstufig, fortlaufende Antragstellung möglich
- » Dauer: ca. 3 Monate

Fördergelder

- » Zuschuss in Abhängigkeit des Vorhabens und des Unternehmenstatus i.H.v. 30-80% (Forschungseinrichtungen erhalten 90% der zuwendungsfähigen Kosten)

Förderfähig:

1. Personalkosten/-ausgaben mit Projektbezug
2. Kosten für Anschaffung/Herstellung von Instrumenten oder Ausrüstung mit Projektbezug
3. Ausgaben/Kosten für Auftragsforschung
4. Ausgaben/Kosten von zusätzlichem Wissen/ Patenten (solange nicht Hauptzweck des Projekts)
5. sonstige vorhabenbezogenen Betriebsausgaben/Betriebskosten einschließlich Material
6. Vorhabensbezogene Gemeinkosten (max 25% der angefallenen Kosten)
7. 60% der Ausgaben/Kosten von KMU für die Anmeldung von Patenten und anderen gewerblichen Schutzrechten, die aus dem FuE-Projekt resultieren
8. Kosten für Gebäude für FuE-Pilotlinien

Anmerkungen

- » Falls Pilotlinie oder Teile davon innerhalb von 3 Jahren veräußert -> Rückzahlung der Zuwendungen
- » Nur Abschreibung der Pilotanlage ist förderfähig

Unterstützung durch SAXEED:

- » Regelm. Infoveranstaltung zur Antragstellung
- » Beratung zur Passfähigkeit
- » Feedback zum Ideenkonzept
- » Sichtung der Unterlagen auf Vollständigkeit

Offizielle Seite mit Informationen
zum Zuschuss des Fördermittelgebers:
www.sab.sachsen.de



03

NACHGRÜNDUNG

EFRE/JTF - Forschung und Entwicklung - Projektförderung der SAB
InnoPrämie

Personenkreis

- » KMU der gewerblichen Wirtschaft, der Kultur- und Kreativwirtschaft sowie freiberuflich tätige Ingenieure mit Betriebsstätte in Sachsen

Anforderungen

- » Ausgaben für externe FuE-Dienstleistungen für Entwicklung neuer oder der Verbesserung bestehender Produkte, Verfahren und Dienstleistungen
- * FuE-Dienstleister sind Hochschulen, außeruniversitäre Forschungseinrichtungen oder privatwirtschaftliche Anbieter

Förderdauer

- » 6 Monate

Ziele

- » Zuschuss für die Nutzung von Forschungsdienstleistungen bei der Entwicklung von Produkten

Verfahren

- » Einstufig, fortlaufende Antragstellung möglich
- » Dauer: ca. 3 Monate

Fördergelder

- » Zuschuss i.H.v. 50% der Ausgaben, maximal 40.000€ pro Jahr

Förderfähig:

- » Externe wissenschaftliche Arbeiten im Vorfeld wie:
 1. Marktforschung (Technologie- und Marktrecherchen)
 2. Durchführbarkeitsstudien
 3. Werkstoffstudien
 4. Studien zur Fertigungstechnik

- » Externe umsetzungsorientierte FuE-Tätigkeiten mit Beratungscharakter wie
 1. Konstruktionsleistungen
 2. Designleistungen
 3. Produkttests zur Qualitätssicherung und Umweltverträglichkeit
 4. Laborleistungen
 5. Vorbereitende Maßnahmen zur Zertifizierung

Anmerkungen

- » Nicht förderfähig als FuE-Dienstleister sind Betriebsangehörige, Personen oder Unternehmen, die mit Antragsteller gesellschaftlich oder personell verbunden sind, studentische Arbeiten oder bisher intern verrichtete FuE-Leistungen
- » Nicht zuwendungsfähig sind Kauf von Maschinen, Geräten, Hard- und Software / Gebühren und Honorare in Bezug auf Schutzrechte sowie betriebsinterner Aufwand

Unterstützung durch SAXEED:

- » Regelm. Infoveranstaltung zur Antragstellung
- » Beratung zur Passfähigkeit
- » Feedback zum Ideenkonzept
- » Sichtung der Unterlagen auf Vollständigkeit

Offizielle Seite mit Informationen zum
Zuschuss des Fördermittelgebers:
www.sab.sachsen.de



03

NACHGRÜNDUNG

ESF Plus- MINT-Fachkräfteprogramm im Freistaat Sachsen der SAB
Innovationsassistent:in, InnoManager:in und Transferassistent:in

Personenkreis

- » Förderung von Innovationsassistent:innen sowie InnoManager:innen: KMU der gewerblichen, Kultur- und Kreativ- sowie Sozial- und Gesundheitswirtschaft
- » Förderung von Transferassistent:innen: Hochschulen, Forschungseinrichtungen, die Berufsakademie Sachsen, Kammern, Verbände und sonstige Technologiemitglieder

Anforderungen

- » Gefördertes Personal ersetzt kein vorhandenes Personal
- » Arbeitsplatz in Sachsen, Beschäftigungsdauer mind. 12 Monate
- » Innovationsassistent:innen bringen Wissen in Vorhaben mit innovativem Charakter ein und stärken Wettbewerbsfähigkeit
- » InnoManager:innen tragen zu Prozess- und Organisationsinnovationen durch strategisches Innovationsmanagement bei
- » Transferassistent:innen unterstützen beim Know-How Transfer und bereiten gezielt Wissen für KMU auf

Förderdauer

- » 36 Monate

Ziele

- » Unterstützung der Zusammenarbeit zwischen sächsischen Unternehmen, Hochschulen und Forschungseinrichtungen (Austausch und Aufbau langfristiger Kooperationen) sowie Schaffung und Sicherung von Arbeitsplätzen
- » Stärkung des Technologie- und Wissenstransfers sowie Beschleunigung der digitalen und grünen Transformation
- » Unterstützung für unbefristete Neueinstellung von Nachwuchsfachkräften für innovative und technologieorientierte Vorhaben

Verfahren

- » Einstufig, fortlaufende Antragstellung möglich
- » Dauer: 3 Monate
- » Erstattungsprinzip

Fördergelder

- » Zuschuss zu Personalausgaben i.H.v. 50%:
Innovationsassistent:innen: bis zu 70.000€, bis zu 30 Monate/
InnoManager:innen: bis zu 85.000€, bis zu 30 Monate/
Transferassistent:innen: bis zu 90.000€, bis zu 48 Monate
- » Bis 2 Förderstellen, max. ein(e) InnoManager:in

Anmerkungen

- » Bis zu 6 Monate vor dem Antrag darf das Personal nicht selbst bei einem Unternehmen gekündigt haben
- » Nicht zuwendungsfähig sind: Teilzeitstellen mit weniger als 20 Stunden/Woche und Beschäftigungen für Anteilseigner oder deren Verwandte I. Grades sowie Geschäftsführer
- » Je nach Stelle gibt es spezifische Anforderungen an das Personal
- » Hilfestellungen siehe EU Verordnung Nr. 1407/2013 für Innovationsassistent:innen sowie Transferassistent:innen siehe EU Verordnung Nr.651/2014 für InnoManager:innen

Unterstützung durch SAXEED:

- » Regelm. Infoveranstaltung zur Antragstellung
- » Beratung zur Passfähigkeit
- » Feedback zum Ideenkonzept
- » Sichtung der Unterlagen auf Vollständigkeit

Offizielle Seite mit Informationen zum Zuschuss des Fördermittelgebers:
www.sab.sachsen.de



03

NACHGRÜNDUNG

ESF Plus- MINT-Fachkräfteprogramm im Freistaat Sachsen der SAB
InnoTeam

Personenkreis

- » KMU der gewerblichen sowie Kultur- und Kreativwirtschaft
- » Verbund von Hochschulen und Forschungseinrichtungen sowie großen Unternehmen der gewerblichen Wirtschaft und KMU
- » Sitz oder Betriebsstätte in Sachsen

Anforderungen

- » Zusammenarbeit von Unternehmen und Hochschulen oder Forschungseinrichtungen der industriellen Forschung oder experimentellen Entwicklung
- » Gefördertes Personal ersetzt kein vorhandenes Personal
- » Arbeitsplatz in Sachsen
- » Ein Partner übernimmt Projektkoordination
- » Hochschulen oder Forschungseinrichtungen haben mind. 10 % der förderfähigen Ausgaben/Kosten und das Recht, Forschungsergebnisse zu veröffentlichen
- » Beteiligte/s KMU tragen min 50% der förderfähigen Kosten

Förderdauer

- » 36 Monate

Ziele

- » Unterstützung der Zusammenarbeit zwischen sächsischen Unternehmen, Hochschulen und Forschungseinrichtungen (Austausch und Aufbau langfristiger Kooperationen) sowie Schaffung und Sicherung von Arbeitsplätzen
- » Stärkung des Technologie- und Wissenstransfers sowie Beschleunigung der digitalen und grünen Transformation
- » Entwicklung und Verbesserung von Produkten oder Verfahren mit Chancen für eine wirtschaftliche Verwertung
- » Aneignung von Kenntnissen und Erfahrungen von Wissenschaft und Wirtschaft
- » InnoTeam kooperiert mit min. einem KMU und einer Hochschule oder Forschungseinrichtung

Verfahren

- » Einstufig, fortlaufende Antragstellung möglich
- » Dauer: 3 Monate
- » Erstattungsprinzip

Fördergelder

- » Zuschuss in Abhängigkeit des Vorhabens und des Unternehmenstatus i.H.v. 35-75% (Forschungseinrichtungen erhalten 90% der zuwendungsfähigen Kosten)

Förderfähig:

1. Personalausgaben für Kernteammitarbeiter
2. Personalausgaben für Techniker und sonstiges Personal (Unterstützungspersonal)
3. Instrumente und Ausrüstung für Verbrauchs- und Arbeitsmaterialien sowie sonstige Betriebsausgaben
4. Restkostenpauschale (22-40%)

Anmerkungen

- » Team besteht aus mind. 3 und höchstens 12 Personen
- » Kernteammitarbeiter (mind. 50%) besitzen eine abgeschlossene wirtschafts-, natur- oder ingenieurwissenschaftliche Ausbildung oder einer Ausbildung in den Agrar-, Forst- und Ernährungswissenschaften einer Hochschule oder Berufsakademie
- » Gliederung des Antrags, Bewertungskriterien und Erläuterung der bevorzugten Zukunftsfelder in der Richtlinie ersichtlich

Unterstützung durch SAXEED:

- » Regelm. Infoveranstaltung zur Antragstellung
- » Beratung zur Passfähigkeit
- » Feedback zum Ideenkonzept
- » Sichtung der Unterlagen auf Vollständigkeit

Offizielle Seite mit Informationen zum Zuschuss des Fördermittelgebers:
www.sab.sachsen.de



03

NACHGRÜNDUNG

Förderrichtlinie Business-Angel-Bonus JTF der SAB

Personenkreis

- » Start-ups (Kapitalgesellschaft oder Genossenschaft) mit Sitz in der JTF-Region, maximal 5 Jahre nach Gründung

Anforderungen

- » Startup hat einen Beteiligungsvertrag zur Einlage „frischen“ Eigenkapitals oder eigenkapitalähnlicher Einlagen in Höhe von mindestens 50.000 EUR mit einem oder mehreren privaten Investoren (Business Angels) abgeschlossen
- » Unterzeichnung des Beteiligungsvertrags mit dem privaten Investor darf zum Zeitpunkt der Antragstellung nicht länger als zwei Monate zurückliegen
- » Startup muss einen Beitrag zur ökologischen und zur sozialen Nachhaltigkeit leisten und innovativ sein

Förderdauer

- » Flexibel

Ziele

- » Erweiterung der Finanzierungsmöglichkeiten für Start-ups in der Frühphase
- » Anreizsetzung für private Investoren in Startups zu investieren und sowie für Start-ups, sich in den JTF-Fördergebieten anzusiedeln

De-Minimis Relevanz

- » Nein

Fördergelder

- » Bedingt rückzahlbarer Zuschuss i.H.v. 50% (maximal in Höhe des eingebrachten Eigenkapitals/ der eigenkapitalähnlichen Einlage bis 400T€)
- » Rückzahlung nur bei entnommenen, nicht thesaurierten Gewinne bis zum fünften Geschäftsjahr nach Bewilligung
- » Förderfähig:
 1. Personalausgaben und -kosten
 2. Sach- und Investitionsausgaben

Anmerkungen

- » Nicht förderfähig sind Umschuldungen und Nachfinanzierungen
- » Definition der geeigneten Investor:innen und Einlagen sowie der Innovationskriterien, Nachhaltigkeits- und ökologischen Kriterien sind in der Richtlinie dargelegt

Verfahren

- » Einstufig, fortlaufende Antragstellung möglich

Unterstützung durch SAXEED:

- » Regelm. Infoveranstaltung zur Antragstellung
- » Beratung zur Passfähigkeit
- » Sichtung der Unterlagen auf Vollständigkeit

Offizielle Seite mit Informationen
zum Zuschuss des Fördermittelgebers:
www.sab.sachsen.de



03

NACHGRÜNDUNG

Markteinführung innovativer Produkte, Verfahren oder Dienstleistungen - EFRE der SAB

Personenkreis

- » KMU, Angehörige der freien Berufe und nicht börsennotierte Unternehmen
- » Sitz oder Betriebsstätte in Sachsen

Anforderungen

- » Produkte, Verfahren oder Dienstleistungen sind im Ergebnis innovativer Ideen oder eigener oder fremder FuE-Leistungen entstanden und die Nutzungsrechte befinden sich im Unternehmen
- » Produkt, Verfahren oder Dienstleistung darf vor Antragstellung noch nicht am Markt angeboten werden
- » Umsetzung erfolgt im Freistaat Sachsen
- » Innovationsgehalt, Neuartigkeit der Idee Kundennutzen des marktfähigen Produkts, Verfahrens oder der Dienstleistung sind nachvollziehbar und es gibt ein Alleinstellungsmerkmal gegenüber bestehenden Produkten, Verfahren oder Dienstleistungen
- » Zielgruppen und -märkte werden klar benannt und es gibt ein Absatzkonzept
- » ein Verwertungskonzept liegt vor

Ziele

- » Stärkung der Wettbewerbsfähigkeit der sächsischen Wirtschaft und Verbesserung der Standortbedingungen für bestehende Unternehmen und Existenzgründer
- » Unterstützung bei der Umsetzung innovativer Ideen in marktfähige neue Produkte, Verfahren oder Dienstleistungen oder
- » Unterstützung zur Anpassung dieser Ideen mit dem Ziel wesentlicher Verbesserungen

De-Minimis Relevanz

- » Ja

Förderdauer

- » Max. 15 Monate

Fördergelder

- » Zuschuss in Abhängigkeit des Vorhabens und des Unternehmenstatus i.H.v. 40-60% zwischen 5T€ und 200T€
- » Förderfähig:
 1. Schutz eigener FuE-Ergebnisse
 2. Design-, Marketing-, Vertriebsleistungen
 3. erstmalige Normierung, Zertifizierung oder Standardisierung bzw. Erlangung eigener Schutzrechte
 4. Anpassung/Verbesserung an Prototypen/Musterverfahren/Dienstleistungen
 5. Instrumente/Ausrüstungen zur Herstellung eines Serienmusters oder einer Nullserie
 6. einmalige Teilnahme an einer Messe

Anmerkungen

- » Nicht förderfähige Ausgaben und Beschränkungen in den einzelnen Kategorien sind in der Richtlinie erläutert

Verfahren

- » Einstufig, fortlaufende Antragstellung möglich

Unterstützung durch SAXEED:

- » Regelm. Infoveranstaltung zur Antragstellung
- » Beratung zur Passfähigkeit
- » Feedback zum Ideenkonzept
- » Sichtung der Unterlagen auf Vollständigkeit

Offizielle Seite mit Informationen
zum Zuschuss des Fördermittelgebers:
www.sab.sachsen.de



PROGRAMME ZUR UNTERNEHMENSBERATUNG

Go-Digital

» Das Förderprogramm go-digital unterstützt kleine und mittlere Unternehmen (KMU) und Handwerksbetriebe, die ihre Geschäftsprozesse mithilfe digitaler Lösungen optimieren wollen, service- und kundengerecht, effizient und sicher.



Go-Inno

» Mit den BMWK-Innovationsgutscheine können KMU in go-inno Innovationsberatung zur Vorbereitung von Produkt- oder technischen Verfahrensinnovationen sowie zur Professionalisierung ihres Innovationsmanagements in Anspruch nehmen.



GRW-Förderung

» Die Mittel der GRW unterstützen bei gewerblichen Investitionen sowie bei Investitionen in die kommunale wirtschaftsnahe Infrastruktur und in Energieinfrastrukturen. Die GRW-Förderung kommt in ausgewählten strukturschwachen Regionen, den sogenannten GRW-Fördergebieten, in Form von Lohnkosten- und Investitionszuschüssen oder Zinsverbilligungen zum Tragen.



Betriebsberatung/Coaching der SAB

» Beratungen und Coachings im Umfang von mindestens 5 Tagewerken zu Fragen der Unternehmensführung, z. B. Erschließung neuer in- und ausländischer Märkte, Digitalisierung, Umweltbelange oder Unternehmensnachfolge.





Fremdkapital Nachgründung

SAB SACHSENKREDIT- „GRÜNDEN UND WACHSEN“

WWW.SAB.SACHSEN.DE



Fachbereich/ Personengruppe

- » kleinste, kleine und mittlere Unternehmen (KMU)
- » Existenzgründer:innen (natürliche Personen) der gewerblichen Wirtschaft und des Handwerks
- » Angehörige der Freien Berufe

Konditionen

- » Investitions- und Betriebsmitteldarlehen zwischen 20T€ bis 5 Mio.€ zu günstigen Konditionen in Verbindung mit einem Tilgungszuschuss bis 10% der Darlehenssumme

Besondere Hinweise

- » Investitions-/Maßnahmeort in Sachsen
- » Max. 1 Jahr jährlich
- » Kombination mit dem SAB Kredit „Universal“ ist möglich

Rückzahlung

- » Betriebsmittel: Rückzahlung zu Laufzeitende (1-3 Jahre)
- » Investition: Tilgungsbeginn nach 3 Jahren (4-20 Jahre Laufzeit)

SAB SACHSENKREDIT- „UNIVERSAL“

WWW.SAB.SACHSEN.DE



Fachbereich/ Personengruppe

- » Große Unternehmen, die sich mehrheitlich in Privatbesitz befinden
- » Kleinste, kleine und mittlere Unternehmen (KMU)
- » Existenzgründer:innen (natürliche Personen) der gewerblichen Wirtschaft und des Handwerks
- » Angehörige der Freien Berufe

Konditionen

- » Investitions- und Betriebsmitteldarlehen zwischen 20T€ bis 20 Mio.€ zu günstigen Konditionen in Verbindung mit einem Tilgungszuschuss bis 4% der Darlehenssumme

Besondere Hinweise

- » Investitions-/Maßnahmeort in Sachsen
- » Max. 1 Jahr jährlich
- » Kombination mit dem SAB Kredit „Gründen und Wachsen“ ist möglich

Rückzahlung

- » Betriebsmittel: Rückzahlung zu Laufzeitende (1-3 Jahre)
- » Investition: Tilgungsbeginn nach 3 Jahren (4-20 Jahre Laufzeit)

ERP-GRÜNDERKREDIT -“STARTGELD“

WWW.KFW.DE



Fachbereich/ Personengruppe

- » Kleinste / Kleine Unternehmen
- » Gründer:innen
- » Unternehmensnachfolger der gewerblichen Wirtschaft, Handwerk und freien Berufe

Konditionen

- » bis zu 125.000€, davon bis zu 50.000€ für Betriebsmittel
Beantragung auch mehrmals möglich – bis zum Höchstbetrag von 125.000€
- » bis zu 100% Ihrer Investitionskosten und Betriebsmittel
100% des Kreditbetrages werden ausbezahlt
- » bei Gründung im Team kann jeder Gründer bis zu 125.000€ beantragen
- » Kredit kann innerhalb von 9 Monaten nach Zusage abgerufen werden
- » Bereitstellungsprovision 0,15% pro Monat beginnend 6 Monate und 2 Bankarbeitstage nach Zusage

Besondere Hinweise

- » Bei Teamgründung können einzeln 125T€ beantragt werden
- » Nicht mit anderen KfW-Krediten kombinierbar

Rückzahlung

- » Während der tilgungsfreien Zeit werden nur Zinsen gezahlt – da nach gleich hohe monatliche Raten zuzüglich Zinsen auf den noch zu tilgenden Kreditbetrag.
- » Kredit kann ganz oder teilweise außerplanmäßig getilgt werden – gegen Zahlung einer Vorfälligkeitsentschädigung
- » Die Rückzahlung erfolgt über Ihre Bank
- » Sie haften persönlich für die Rückzahlung des Kredits.

MIKROKREDITFONDS DEUTSCHLAND

WWW.BMAS.DE



Fachbereich/ Personengruppe

- » Kleinste / Kleine Unternehmen
- » Gründer:innen

Konditionen

- » Mikrokredit für Investitions- und Betriebsmittel / Immaterielle Anlagegüter bis 25T€
- » Erstkredit erfolgt in kleinen Schritten (1T€, 5T€, 10T€)
- » Wird der Erstkredit über einen Zeitraum von 6 Monaten störungsfrei getilgt, kann ein zweiter Kredit beantragt werden
- » Gesamtkreditvolumen darf 25.000€ nicht übersteigen

Besondere Hinweise

- » Bei störungsfreier Tilgung über 6 Monate kann zweiter Kredit beantragt werden
- » Vorhaben, welche durch Frauen oder Migrant:innen realisiert werden und/oder ausbildenden Charakter haben, werden bevorzugt unterstützt
- » Antragstellung erfolgt an Mikrofinanzinstitut, Auflistung auf der Seite des BMAS

Rückzahlung

- » Direkter Tilgungsbeginn (max. 4 Jahre Laufzeit)

ERP-DIGITALISIERUNGS- UND INNOVATIONSKREDIT

WWW.KFW.DE



Fachbereich/ Personengruppe

- » Mittelständische Unternehmen
- » Gründer:innen
- » Freiberufler:innen

Konditionen

- » Innovatives Vorhaben: Darlehen für Investitions- und Betriebsmittel zwischen 25T€ und 25Mio.€
- » Innovatives Unternehmen: Gesamtfinanzierungsbedarf bis zu 7,5 Mio.€

Besondere Hinweise

- » Als innovatives Vorhaben gilt die Entwicklung neuer oder verbesserter Produkte, Prozesse oder Dienstleistungen
- » Als innovatives Unternehmen gelten z.B. Unternehmen mit einem überdurchschnittlichen Unternehmenswachstum, hohen Investitionen in Forschung und Entwicklung oder auch Unternehmen, die bereits eine Innovationsförderung erhalten haben

Rückzahlung

- » Kredit kann ganz oder teilweise außerplanmäßig getilgt werden – gegen Zahlung einer Vorfälligkeitsentschädigung
- » Rückzahlung erfolgt über Hausbank

ERP-MEZZANINE FÜR INNOVATION

WWW.KFW.DE



Fachbereich/ Personengruppe

- » Unternehmen und Freiberufler welche mind. 2 Jahre am Markt sind

Konditionen

- » Darlehen für Investitions- und Betriebsmittel bis 5 Mio.€ für die Entwicklung neuer Produkte, Prozesse und Dienstleistungen
- » Gruppenumsatz bis zu 500 Mio.€

Besondere Hinweise

- » Vorhaben, die sich vom internationalen Stand der Technik abheben und solche, die neu für das Unternehmen sind und selbst bzw. durch Dritte durchgeführt werden
- » Finanzierung besteht aus 2 Tranchen: einem klassischer Kredit (Fremdkapital) und einem Kredit mit weitgehendem Eigenkapitalcharakter (Nachrangkapital) in Abhängigkeit vom Umsatz

Rückzahlung

- » Während der tilgungsfreien Zeit werden nur Zinsen gezahlt
- » Anschließend Tilgung in gleich hohen vierteljährlichen Raten zuzüglich der Zinsen auf den noch zu tilgenden Kreditbetrag
- » Vorzeitige Tilgungen sind nur bei der reinen Fremdkapitalfinanzierung möglich – gegen Zahlung einer Vorfälligkeitsentschädigung

ERP-FÖRDERKREDIT KMU

WWW.KFW.DE



Fachbereich/ Personengruppe

- » KMU
- » Gründer:innen und Nachfolger:innen
- » Freiberufler:innen und Einzelunternehmer:innen

Konditionen

- » Mit Risikoübernahme: Kreditbetrag bis zu 25 Mio.€ für Investitionen, Übernahme und Beteiligung und bis zu 7,5 Mio.€ für Betriebsmittel und Material- und Warenlager
- » Ohne Risikoübernahme: Kreditbetrag bis zu 25 Mio.€ für Anschaffungen, laufende Kosten sowie Material- und Warenlager

Besondere Hinweise

- » Einige Vorhaben werden nicht oder nur dann gefördert, wenn Bedingungen eingehalten werden, welche auf der Ausschlussliste zu finden sind

Rückzahlung

- » Während der tilgungsfreien Zeit werden nur Zinsen gezahlt – danach gleich hohe vierteljährliche Raten zuzüglich Zinsen auf den noch zu tilgenden Kreditbetrag
- » Wird die Variante mit 2 Jahren Laufzeit gewählt, wird der gesamte Kreditbetrag am Laufzeitende in einer Summe zurückgezahlt
- » Kredit kann ganz oder teilweise außerplanmäßig getilgt werden – gegen Zahlung einer Vorfälligkeitsentschädigung
- » Rückzahlung erfolgt über Hausbank

MIKRODARLEHEN (SAB)

WWW.SAB.SACHSEN.DE



Fachbereich/ Personengruppe

- » KMU
- » Gründer:innen und Nachfolger:innen
- » Freiberufler:innen

Konditionen

- » Darlehen für Investitions- und Betriebsmittel oder Beteiligungskauf zwischen 5T€ und 30T€ für die Gründung oder Stärkung eines jungen Unternehmens

Besondere Hinweise

- » Eigenbetrag mind. 20% der zuwendungsfähigen Ausgaben
- » Junge Unternehmen und Freiberufler:innen können nur ein Darlehen innerhalb von 5 Jahren beantragen
- » Umsetzung erfolgt in Sachsen

Rückzahlung

- » Tilgungsbeginn nach 1 Jahr (max. 6 Jahre Laufzeit)



Beteiligungskapital Nachgründung

TECHNOLOGIEGRÜNDERFONDS SACHSEN (TGFS)

WWW.CFH.DE



Art der Finanzierung

- » Bereitstellung von vollhaftendem, direktem Eigenkapital
- » i.d.R. Offene Beteiligungen, Kombinationen mit Mezzanine-Kapital möglich
- » Unterstützung bei Unternehmensaufbau und Etablierung von Strukturen
- » Kooperationspartner/Netzwerk

Fachbereich/ Personengruppe

- » Wissens- & Technologiebasierte Start-ups: ITK (Software/Industrie 4.0/IoT/Big Data Analysis), Halbleiter- und Mikrosystemtechnik, Medizintechnik/Health Sciences, Elektronik, Sensorik, Neue Materialien, Neue Medien, Cleantech

Ausrichtung

- » Gründung: Produktentwicklungen, Markteinführungen, Produktionsaufbau von Start-ups

Laufzeit

- » Zwischen 5 und 8 Jahre
- » Bis zu unter 50% der Geschäftsanteile

Summe

- » Zwischen 200T€ und 5 Mio.€

MITTELSTÄNDISCHE BETEILIGUNGSGESELLSCHAFT SACHSEN (MBG)

WWW.MBG-SACHSEN.DE



Art der Finanzierung

- » Mikromezzanine-Finanzierung
- » i.d.R. typisch stille Beteiligung
- » Kombination von stiller und direkter Beteiligung möglich

Fachbereich/ Personengruppe

- » Branchenoffen
- » KMU und Existenzgründer:innen

Ausrichtung

- » Gründung und Nachfolge, Investition und Festigung, Innovation, Konsolidierung und Wachstum, Digitalisierung

Laufzeit

- » Nach Zielgruppe zwischen 7 und 10 Jahren

Summe

- » Zwischen 50T€ und 2,5 Mio.€

SÄCHSISCHE BETEILIGUNGSGESELLSCHAFT (SBG)

WWW.SBG.SACHSEN.DE



Art der Finanzierung

- » Mezzanine-Finanzierung unter anderem durch typisch stille und offene Beteiligung
- » Finanzierung von Anlage- und/ oder Umlaufvermögen
- » Strategische Managementunterstützung
- » Kooperationspartner/ Netzwerk

Fachbereich/ Personengruppe

- » Branchenoffen
- » Schwerpunkte: verarbeitendes Gewerbe und produktionsnahe Dienstleistungen

Ausrichtung

- » Wachstum, Neuausrichtung, Nachfolge, Innovation (erste Umsätze erforderlich)

Laufzeit

- » Zwischen 5 und 10 Jahre, maximal bis 12 Jahre (stille Beteiligung)
- » Minderheitsbeteiligung

Summe

- » Zwischen 100T€ und 1 Mio.€ (im Einzelfall bis zu 2,8 Mio.€)

HIGH-TECH GRÜNDERFONDS (HTGF)

WWW.HTGF.DE



Art der Finanzierung

- » Bereitstellung von voll haftendem, direktem Eigenkapital
- » i.d.R. Offene Beteiligungen, Co-Finanzierung möglich
- » Unterstützung bei Unternehmensaufbau und Etablierung von Strukturen
- » Kooperationspartner/Netzwerk

Fachbereich/ Personengruppe

- » Tech-Start-ups mit signifikantem Wachstumspotential in den Bereichen Industrial Tech, Life Sciences & Chemie, Digital Tech

Ausrichtung

- » Gründung: Produktentwicklungen, Markteinführungen, Produktionsaufbau von Start-ups

Laufzeit

- » Ca. 7 Jahre

Summe

- » 1 Mio.€ in der Seedrunde
- » 4 Mio.€ über alle Finanzierungsrunden

DEEPTech - & CLIMATEFONDS

WWW.DTCF.DE



Art der Finanzierung

- » Investiert als Ankerinvestor nur gemeinsam mit privaten kooperierenden Beteiligungsgebern
- » Kooperationspartner/Netzwerk

Fachbereich/ Personengruppe

- » Innovative Unternehmen im Bereich Deep-Tech und Climate-Tech, deren Geschäftsmodell einen längerfristigen Entwicklungszyklus und einen hohen Finanzbedarf hat: Computing, Life Science, Industry, Climate

Ausrichtung

- » Buy & Build
- » Innovation

Laufzeit

- » Individuelle Laufzeit
- » Bis zu unter 25% der Stimmrechte

Summe

- » 1,0 Mio.€ - 30 Mio.€ (i.d.R. in gleicher Höhe wie privater Investor, in Ausnahmefällen auch 30% (Privat) zu 70% (Öffentlich))

COPARION (KFW)

WWW.COPARION.VC



Art der Finanzierung

- » Investiert als Investor mittels direkter Beteiligung nur gemeinsam mit privaten Investoren

Fachbereich/ Personengruppe

- » Branchenoffen
- » Junge Technologieunternehmen mit innovativen Produkten oder Dienstleistungen und überdurchschnittlichem Wachstumspotenzial

Ausrichtung

- » Start-ups in der jungen Wachstumsphase

Laufzeit

- » Individuelle Laufzeit
- » Bis zu unter 25% der Stimmrechte

Summe

- » 0,5-8 Mio.€ je Finanzierungsrunde
- » 15 Mio.€ über alle Finanzierungsrunden (i.d.R. in gleicher Höhe wie privater Investor)

INVEST – ZUSCHUSS FÜR WAGNISKAPITAL

WWW.BAFA.DE



Art der Finanzierung

» Zusammenführen von Investoren oder Business Angels mit Unternehmern -> keine direkte Investition, sondern Rückerstattung für Investor bei Anteilserwerb und Wandeldarlehen

Fachbereich/ Personengruppe

» Kleines innovatives Unternehmen jünger 7 Jahre in Form einer Kapitalgesellschaft oder eG
» Privater Investor mit erstmaligem Beteiligung

Ausrichtung

» Innovation

Laufzeit

» Beteiligung muss für mindestens drei Jahre gehalten werden
» Investierender darf nicht mehr als 25% der Anteile halten

Summe

» Investierender erhält 25 Prozent des Ausgabepreises seiner Anteile als Erwerbszuschuss zurückerstattet (max. 100T€); max. 200T€ förderfähige Investitionssumme
» Investierender muss dem Unternehmen mindestens 10.000€ zur Verfügung stellen
» Exitzuschuss i.H.v. 25%
» Pro Unternehmen können Anteile im Wert von bis zu 3 Mio.€ pro Kalenderjahr bezuschusst werden

WEITERFÜHRENDE ANGEBOTE UND LINKS

Förderprogramm-Datenbank

Weitere Förderprogramme für Start-ups und KMUs unter www.starting-up.de/foerdermittel/foerderdatenbank



SPRIN-D

Die Agentur für Sprunginnovationen kurz „SPRIND“ sucht nach Antworten auf die sozialen, ökologischen und ökonomischen Herausforderungen unserer Zeit – mittels Unterstützung von Sprunginnovationen aus Deutschland. Weitere Infos und Förderung unter www.sprind.org



Acceleratorübersicht

Start-ups, die an einem Accelerator-Programm teilnehmen, werden intensiv (innerhalb von drei bis sechs Monaten) von Expertinnen und Experten bei der Ideenentwicklung und -umsetzung betreut. Häufig werden zusätzlich Büroräume und ein gewisses Grundkapital zur Verfügung gestellt. Eine Übersicht bietet www.startstories.de/accelerator-uebersicht

Beispiele für regionale Acceleratoren sind SpinnLab und BioSaxony.



Wir unterstützen...

Studierende,

wissenschaftliche Mitarbeiter und Professoren der
TU Bergakademie Freiberg,

Alumni bis zu zehn Jahre nach
Verlassen der Universität und

Gründungsinteressierte
aller Fachbereiche mit Wohnsitz in Sachsen.

Herausgeber: Gründungsnetzwerk SAXEED an der TUBAF
Fotos: TUBAF, pixabay, MiViA GmbH, ReViSalt GmbH, plasmotion GmbH
Stand: November 2023
SAXEED übernimmt keine Gewähr für Richtigkeit, Vollständigkeit und
Aktualität der Angaben.

Kontakt

TU Bergakademie Freiberg
Gründungsnetzwerk SAXEED

Akademiestraße 6
09599 Freiberg

03731 39 3887
freiberg@saxeed.net

tu-freiberg.de/saxeed

SAXEED wird finanziert aus Mitteln des
Europäischen Sozialfonds (ESF), des Freistaates Sachsen,
der beteiligten Hochschulen und des BMWK.



Kofinanziert von der
Europäischen Union



Diese Maßnahme wird mitfinanziert
durch Steuermittel auf der Grundlage des
vom Sächsischen Landtag beschlossenen
Haushaltes.

Gefördert durch:



Bundesministerium
für Wirtschaft
und Klimaschutz

EXIST
Existenzgründungen
aus der Wissenschaft

aufgrund eines Beschlusses
des Deutschen Bundestages